

SYNDICAT NATIONAL DES PROFESSIONS DU CHIEN ET DU CHAT



NOS MÉTIERS NOS FORMATIONS

*Parler des métiers et des formations
pour aider les jeunes et les adultes à s'orienter*

Les métiers de services aux animaux de compagnie vous intéressent ?

Découvrez toutes les
possibilités...



Collégien

Lycéen

Étudiant

Adulte en reconversion
professionnelle

INDEX DES MÉTIERS de service aux animaux de compagnie



3-4	Dresseur	15-16	Handleur
5-6	Éducateur canin	17-18	Musher
7-8	Éducateur - comportementaliste	19-20	Pensionneur
9-10	Éleveur de chiens	21-22	Promeneur de chiens
11-12	Éleveur de chats	23-24	Petsitter
13-14	Fourrière / Refuge	25-26	Toiletteur
27-28	Carte de nos écoles	31-32	Devenir maître d'apprentissage



LE MOT DE LA PRÉSIDENTE

Nous avons toujours mis en œuvre et valorisé la professionnalisation de nos métiers.

Conscients de l'importance de fournir des ressources éducatives de qualité aux futurs professionnels en formation, ce livret a pour objectif d'informer les jeunes ou le public en reconversion professionnelle sur les formations certifiantes ou qualifiantes, reconnues par la Branche Professionnelle.

En tant que précurseur dans son domaine, ce livret marque une étape importante dans la connaissance des formations à destination de nos professionnels.

Anne-Marie LE ROUEIL
Présidente SNPCC



DEVENIR DRESSEUR



Bac Pro Conduite d'Activités d'Élevage et d'Hébergement dans le secteur canin-félin

Cette formation est disponible dans de nombreux Centres de Formation d'Apprentis (CFA) ou lycées professionnels en France.

Elle est accessible pour les jeunes ou pour les adultes en reconversion professionnelle.

Contactez le SNPCC pour en savoir plus !





DRESSEUR



Métier :

Le dresseur peut intervenir sur différents aspects du travail du chien : troupeaux, chasse, défense.

Contrairement à l'éducateur canin qui travaille avec le propriétaire du chien, le dresseur intervient directement sur le chien, développant ses aptitudes naturelles et lui inculquant certains réflexes recherchés par son propriétaire (ex : aller chercher le gibier sur ordre). Le dresseur accueille les chiens dans sa structure le temps de travailler avec eux. Il s'en occupe quotidiennement et peut être amené à sortir les chiens en concours de travail.



Profil :

Le métier de dresseur demande une grande rigueur, de la patience et de l'adaptabilité pour permettre au chien de développer les compétences pour lesquelles il a été choisi par son propriétaire et d'acquérir les comportements attendus en rapport à ces compétences. Il doit connaître les différentes races de chiens et leurs spécificités ainsi qu'être attentif aux lignées des individus avec lesquels il travaillent, être capable d'observer, de comprendre et de s'adapter aux comportements de communication et manifestations d'inconfort des chiens, maîtriser les théories de l'apprentissage pour adapter ses entraînements aux réponses comportementales des animaux, organiser des séances de travail en adéquation avec les besoins des chiens et utiliser des outils, méthodes et procédés respectueux du bien-être animal (physique, psychique, émotionnel).



Carrière :

Le dresseur travaille principalement en extérieur et peut être amené à se déplacer dans différents pays pour les concours de travail. Le dresseur est un professionnel indépendant qui peut coupler son activité à celle d'éleveur canin. Il dispose d'installations adaptées à l'accueil des chiens.



DEVENIR ÉDUCATEUR CANIN



Brevet Professionnel option "Éducateur Canin"

Cette formation est disponible dans de nombreux Centres de Formation d'Apprentis (CFA) ou lycées professionnels en France.

Elle est accessible pour les jeunes ou pour les adultes en reconversion professionnelle.

Contactez le SNPCC pour en savoir plus !



ÉDUCATEUR CANIN



Métier :

L'éducateur canin est un artisan. Il intervient pour permettre à son propriétaire de l'éduquer dans le respect de son bien-être et de ses besoins. Il conseille le propriétaire du chien sur l'attitude à avoir avec son chien, les exercices à pratiquer, le matériel à utiliser. Il propose des cours collectifs ou des cours individuels. Il intervient également auprès d'animaux ayant été maltraités et/ou abandonnés.

L'éducateur canin peut exercer sur sa structure ou se déplacer directement chez ses clients pour des séances individuelles.



Profil :

Le métier d'éducateur canin nécessite une excellente compréhension ; il est patient, adaptable, pédagogue. Il doit se tenir informé des avancées scientifiques concernant le comportement canin. Il connaît les différentes races de chiens, leurs spécificités et maîtrise la législation concernant les chiens catégorisés ou mordeurs.



Carrière :

L'éducateur canin travaille sur sa propre structure ou à domicile. Il peut travailler dans un complexe canin proposant plusieurs activités (éducation canine, refuge, élevage, pension,...). En poursuite d'activité, il peut se former et devenir éducateur - comportementaliste.





DEVENIR ÉDUCATEUR- COMPOSITEUR



Brevet de Maîtrise Éducateur - Compositeur Canin - Félin-NAC

Cette formation est disponible dans de nombreux Centres de Formation d'Apprentis (CFA) notamment dans les Chambres des Métiers et de l'Artisanat (CMA).

Elle est accessible pour les jeunes ou pour les adultes en reconversion professionnelle.

Contactez le SNPCC pour en savoir plus !





ÉDUCATEUR - COMPORTEMENTALISTE



Métier :

L'éducateur-comportementaliste est un artisan. C'est un spécialiste du comportement animal et de la relation humain-animal. Ses missions envers les propriétaires d'animaux domestiques (chiens, chats et parfois NAC) sont diverses : Les accompagner dans la connaissance et la compréhension de leur animal en fonction de son espèce et de son individualité (fonctionnement, besoins, ...), les conseiller pour créer une relation saine avec leur animal ou les accompagner pour rétablir une relation qui aurait été mise à mal, mais aussi les guider dans l'éducation et/ou la rééducation de comportements estimés problématiques. Il assure également des interventions de sensibilisation, de prévention et de médiation auprès de différents publics.

Carrière :



L'éducateur-comportementaliste travaille sur sa propre structure ou à domicile. Il peut travailler dans un complexe canin proposant plusieurs activités (éducation, refuge, élevage, pension,...).



Profil :

L'éducateur-comportementaliste est patient, adaptable et observateur. Il maîtrise les théories de l'apprentissage et doit se tenir informé des avancées scientifiques concernant le comportement des espèces pour lesquelles il intervient. Il possède une excellente connaissance du comportement de ces espèces et s'y adapte pour un accompagnement respectueux de leur bien-être (physique, psychique, émotionnel). Il connaît les différentes races de chiens, chats et NAC, leurs éventuelles spécificités en fonction de la sélection opérée et maîtrise la législation qui encadre tant sa pratique métier que la détention des animaux. Il est pédagogue et peut intervenir dans différentes structures (écoles, EHPAD, ...) auprès de différents publics.



DEVENIR ÉLEVEUR CANIN



Bac Pro
Conduite d'Activités d'Élevage et d'Hébergement
dans le secteur canin-félin

CAP agricole (CAPa)
Métiers de l'agriculture support canin félin

BP Responsable d'Entreprises Agricoles

Ces formations sont disponibles dans de nombreux Centres de Formation d'Apprentis (CFA) ou lycées professionnels en France.

Elles sont accessibles pour les jeunes ou pour les adultes en reconversion professionnelle.

Contactez le SNPCC pour en savoir plus !





ÉLEVEUR CANIN



Métier :

L'éleveur a de nombreuses missions qui conduisent à la vente de ses chiots. Il héberge ses reproducteurs, réalise les soins de ces derniers (alimentation, abreuvement et santé), il conçoit ses installations et en assure la bonne hygiène et les entretiens. Il conçoit son plan d'élevage et de sélection santé et comportementale pour définir quels animaux seront mis en reproduction. Il veille au bon déroulement de la gestation et de la mise bas des animaux. Enfin il permet aux chiots de grandir dans un environnement sain en assurant la familiarisation des animaux avant leurs départs. Son rôle est également capital lors de la vente en transmettant toutes les informations nécessaires pour que son client prenne soin de son nouvel animal de compagnie.



Profil :

L'éleveur canin est avant tout un passionné. Il doit s'adapter aux horaires et aux besoins des animaux. Il travaille les jours fériés, les week-ends et parfois la nuit. Il fait preuve d'un bon relationnel avec ses clients.

Carrière :

L'éleveur travaille principalement sur sa propre structure mais il peut être salarié dans un premier temps ou assurer des missions de remplacement en élevage. Il a des compétences de comportement canin et peut présenter ses animaux en concours de beauté et de travail. Il maîtrise la réglementation applicable à ses installations.





DEVENIR ÉLEVEUR FÉLIN



Bac Pro
Conduite d'Activités d'Élevage et d'Hébergement
dans le secteur canin-félin

CAP agricole (CAPa)
Métiers de l'agriculture support canin félin

BP Responsable d'Entreprises Agricoles

Ces formations sont disponibles dans de nombreux Centres de Formation d'Apprentis (CFA) ou lycées professionnels en France.

Elles sont accessibles pour les jeunes ou pour les adultes en reconversion professionnelle.

Contactez le SNPCC pour en savoir plus !





ÉLEVEUR FÉLIN



Métier :

L'éleveur a de nombreuses missions qui conduiront à la vente de ses chatons. Il héberge ses reproducteurs, réalise les soins de ces derniers (alimentation, abreuvement et santé), il conçoit ses installations et en assure la bonne hygiène et les entretiens. Il conçoit son plan d'élevage et de sélection santé et comportementale pour définir quels animaux seront mis en reproduction. Il veille au bon déroulement de la gestation et de la mise bas des animaux. Enfin il permet aux chatons de grandir dans un environnement sain en assurant la familiarisation des animaux avant leurs départs. Son rôle est également capital lors de la vente en transmettant toutes les informations nécessaires pour que son client prenne soin de son nouvel animal de compagnie.



Profil :

L'éleveur félin est avant tout un passionné. Il doit s'adapter aux horaires et aux besoins des animaux. Il travaille les jours fériés, les week-ends et parfois la nuit. Il fait preuve d'un bon relationnel avec ses clients.

Carrière :



L'éleveur travaille principalement sur sa propre structure mais il peut être salarié dans un premier temps ou assurer des missions de remplacement en élevage. Il a des compétences de comportement félin et peut présenter ses animaux en concours de beauté. Il maîtrise la réglementation applicable à ses installations.

DEVENIR GESTIONNAIRE D'UNE FOURRIÈRE OU D'UN REFUGE



CQP
Agent Animalier - Gardien d'Animaux

Bac Pro
**Conduite d'Activités d'Élevage et d'Hébergement
dans le secteur canin-félin**

Ces formations sont disponibles dans de nombreux Centres de Formation d'Apprentis (CFA) ou lycées professionnels en France.

Elles sont accessibles pour les jeunes ou pour les adultes en reconversion professionnelle.

Contactez le SNPCC pour en savoir plus !



FOURRIÈRE / REFUGE



Métier :

Les personnes travaillant en fourrière et refuge recueillent des animaux errants pour la fourrière et abandonnés pour les refuges. Ils recherchent l'identification éventuelle des animaux. Une personne travaillant en fourrière doit tout mettre en œuvre pour retrouver le propriétaire de l'animal pendant les 8 jours (délai légal). Les personnes travaillant en fourrière et refuge doivent assurer les soins des animaux et l'hygiène des locaux. Elles doivent également avoir des compétences en comportement canin et félin, notamment face à des animaux ayant un passé souvent compliqué.



Carrière :

Une pension ou un élevage peut avec délégation de la municipalité sur laquelle la structure est installée proposer le service de fourrière. Des structures privées sont également spécialisées dans cette activité. Les associations de protection animale peuvent également proposer le service de fourrière.



Profil :

Les personnes travaillant en fourrière et refuges sont rigoureuses et maîtrisent la législation liée aux animaux errants et aux chiens catégorisés. Ils doivent connaître les différences races ou types de chiens et de chats et leurs spécificités, organiser des plages de travail en adéquation avec les besoins des animaux et respecter le bien-être animal.





DEVENIR HANDLEUR



Bac Pro
Conduite d'Activités d'Élevage et d'Hébergement
dans le secteur canin-félin

TAV Transport des Animaux Vivants

Ces formations sont disponibles dans de nombreux Centres de Formation d'Apprentis (CFA) ou lycées professionnels en France.

Elles sont accessibles pour les jeunes ou pour les adultes en reconversion professionnelle.

Contactez le SNPCC pour en savoir plus !



HANDLEUR



Métier :

Le handleur est un professionnel dont le rôle consiste à transporter et présenter des animaux ne lui appartenant pas en concours de beauté. Il a de grandes notions de toilettage afin de présenter des animaux avec la toilette correspondant au standard de la race. Il veille à apporter tous les soins nécessaires aux animaux pendant toute la durée du transport et du concours.



Carrière :

Le handleur est souvent également toilettEUR, il est indépendant et propose ses services à d'autres professionnels afin de valoriser leurs animaux. Il doit posséder le TAV Transport des Animaux Vivants.



Profil :

Le handleur a une grande connaissance des races de chiens et les standards de ces races. Il présente des chiens en concours afin que ces derniers obtiennent des titres. Le handleur est rigoureux, organisé et aime la compétition.



DEVENIR MUSHER



Certification
« Musher conducteur de chiens attelés »

DEJEPS
Mention attelage canin

Ces formations sont disponibles dans de nombreux Centres de Formation d'Apprentis (CFA).

Elles sont accessibles pour les jeunes ou pour les adultes en reconversion professionnelle.

Contactez le SNPCC pour en savoir plus !





MUSHER

Métier :

Le Musher propose des activités de pleine nature toute l'année ou en saison, pour tout public.

Sur neige, de la simple balade touristique, à l'apprentissage de base ou approfondi de la conduite d'attelage, en randonnée, raid de plusieurs jours en France ou à l'étranger...

Hors neige, ce professionnel a adapté les activités d'hiver liées à la glisse sur neige, aux vastes prairies et aux bois ombragés de l'été, tel que la cani-rando, le vtt tracté, le kart, les visites de chenil, ...

Il peut également concevoir, coordonner des programmes de perfectionnement sportif dans les disciplines d'attelage canin.



Profil :

Dans ce métier, la passion des chiens est indispensable et s'intègre dans un schéma particulier car le Musher travaille avec « du vivant » et dans un contexte affectif fort. Le minimum d'engagement est de 10 à 15 ans, durée de vie d'un chien. Le Musher veille sur un groupe de 15 chiens ou plus. Son métier exige une bonne condition physique. Il faut appréhender la vie en extérieur, été comme hiver, en plaine comme en montagne et le contact avec la clientèle.



Carrière :

Le Musher, est souvent chef d'entreprise et travaille seul ou en couple. Il peut être salarié, souvent saisonnier. La structure de la formation de musher permet une évolution dans la profession.

Qu'elles que soient les activités proposées, la détention de diplômes et/ou certifications, le développement de savoirs et de compétences spécifiques sont indispensables et sont la clé du bien-être animal. Le Musher justifie de compétences spécifiques :

- premiers secours humain et canin.
- météorologie,
- nivologie,
- utilisation de Détecteur de Victime d'avalanche (DVA).





DEVENIR PENSIONNEUR

CQP

Agent Animalier - Gardien d'Animaux



Bac Pro

**Conduite d'Activités d'Élevage et d'Hébergement
dans le secteur canin-félin**

Ces formations sont disponibles dans de nombreux Centres de Formation d'Apprentis (CFA) ou lycées professionnels en France.

Elles sont accessibles pour les jeunes ou pour les adultes en reconversion professionnelle.

Contactez le SNPCC pour en savoir plus !





PENSIONNEUR



Métier :

Le pensionneur exerce une activité artisanale de garde d'animaux de compagnie avec hébergement. Il gère la structure qui accueille les chiens et chats durant la garde. Il maîtrise les notions de comportement animal, il s'occupe de l'accueil et des départs d'animaux confiés. Il gère la relation avec les propriétaires et assure les soins aux animaux confiés durant leur séjour. Il s'occupe également l'entretien de ses installations.

Il peut proposer des prestations supplémentaires en fonction des activités exercées sur sa structure comme de l'éducation canine, des balades ou du toilettage.



Profil :

Le pensionneur est organisé, rigoureux et maîtrise les notions de comportement animal. Son travail se répartit tout au long de l'année avec de gros pics durant les vacances scolaires. Durant les périodes creuses il peut proposer des gardes à domicile (voir pet-sitter). Il maîtrise la réglementation des chiens catégorisés et la réglementation applicable à ses installations.



Carrière :

Le pensionneur peut débuter sa carrière en tant que salarié avant de s'installer à son compte. Il gère ses installations afin de lui permettre le meilleur accueil possible pour les clients et les animaux.

DEVENIR PROMENEUR DE CHIENS



CQP
Agent Animalier - Gardien d'Animaux

Bac Pro
**Conduite d'Activités d'Élevage et d'Hébergement
dans le secteur canin-félin**

Ces formations sont disponibles dans de nombreux Centres de Formation d'Apprentis (CFA) ou lycées professionnels en France.

Elles sont accessibles pour les jeunes ou pour les adultes en reconversion professionnelle.

Contactez le SNPCC pour en savoir plus !



PROMENEUR DE CHIENS



Métier :

Promeneur de chien est un métier récent ! Il s'est développé principalement dans les villes où les propriétaires de chien font appel à lui pour sortir le chien une à plusieurs fois par jour. Il s'assure de l'état de santé de l'animal, puis l'emmène se promener avec d'autres chiens et enfin le ramène à son domicile.



Carrière :

Le promeneur de chiens est indépendant, il travaille principalement en zone urbaine.



Profil :

Organisé, le promeneur de chiens gère son planning pour optimiser son temps tout en assurant un service de qualité à ses clients. Il prépare des contrats pour ses prestations et maîtrise le comportement canin afin de respecter les besoins de chaque individu. Il travaille essentiellement en extérieur et transporte les animaux confiés dans un véhicule adapté à la sécurité de ceux-ci.





DEVENIR PETSITTER



CQP

Agent Animalier - Gardien d'Animaux

Bac Pro

**Conduite d'Activités d'Élevage et d'Hébergement
dans le secteur canin-félin**

Ces formations sont disponibles dans de nombreux Centres de Formation d'Apprentis (CFA) ou lycées professionnels en France.

Elles sont accessibles pour les jeunes ou pour les adultes en reconversion professionnelle.

Contactez le SNPCC pour en savoir plus !



PETSITTER



Métier :

Le petsitter est un professionnel artisan se rendant directement au domicile des propriétaires d'animaux afin d'en assurer les soins durant l'absence des propriétaires. Il s'occupe des soins quotidiens (alimentation, abreuvement, changement de litière,...). Il propose également des temps de jeu aux animaux dont il a la garde et veille à leur état de santé. Il peut promener le chien qui lui est confié. Il peut intervenir pour des chiens, des chats et des nouveaux animaux de compagnie (NAC).



Carrière :

Le petsitter est indépendant, il travaille sur un territoire qu'il a lui-même défini.



Profil :

Organisé, le petsitter gère son planning pour optimiser son temps tout en assurant un service de qualité à ses clients. Il prépare des contrats pour ses prestations et maîtrise le comportement animal afin de respecter les besoins de chaque individu. Il est respectueux des lieux puisqu'il intervient directement au domicile de ses clients.



DEVENIR TOILETTEUR CANIN-FÉLIN-NAC



CQP

Assistant toiletteur

CTM

Toiletteur canin-félin-NAC

BTM

Toiletteur canin-félin

Ces formations sont disponibles dans de nombreux Centres de Formation d'Apprentis (CFA) notamment des Chambres des Métiers et de l'Artisanat.

Elles sont accessibles pour les jeunes ou pour les adultes en reconversion professionnelle.

Contactez le SNPCC pour en savoir plus !



TOILETTEUR CANIN-FÉLIN-NAC



Métier :

Le Toiletteur est un artisan qui assure le toilettage des chiens, chats et nouveaux animaux de compagnie (NAC). Il commence par retirer le surplus de poils, avant de laver l'animal. Il lave donc ensuite son pelage et le sèche. Il peut réaliser des toilettes dites « de salon » ou des toilettes respectant les standards de race. Il peut toiletter dans le but de présenter les animaux en concours de beauté. Il informe ensuite le client des éventuels constats faits sur l'animal (problème de peau, poids,..) et le conseille sur les solutions à apporter.



Profil :

Le toiletteur a un esprit créatif, c'est un travailleur manuel. Il manie les ciseaux de manière précise et veille durant toute sa prestation au respect du bien-être animal. Il a un bon sens commercial, fait preuve de patience et sait fidéliser sa clientèle.

Carrière :



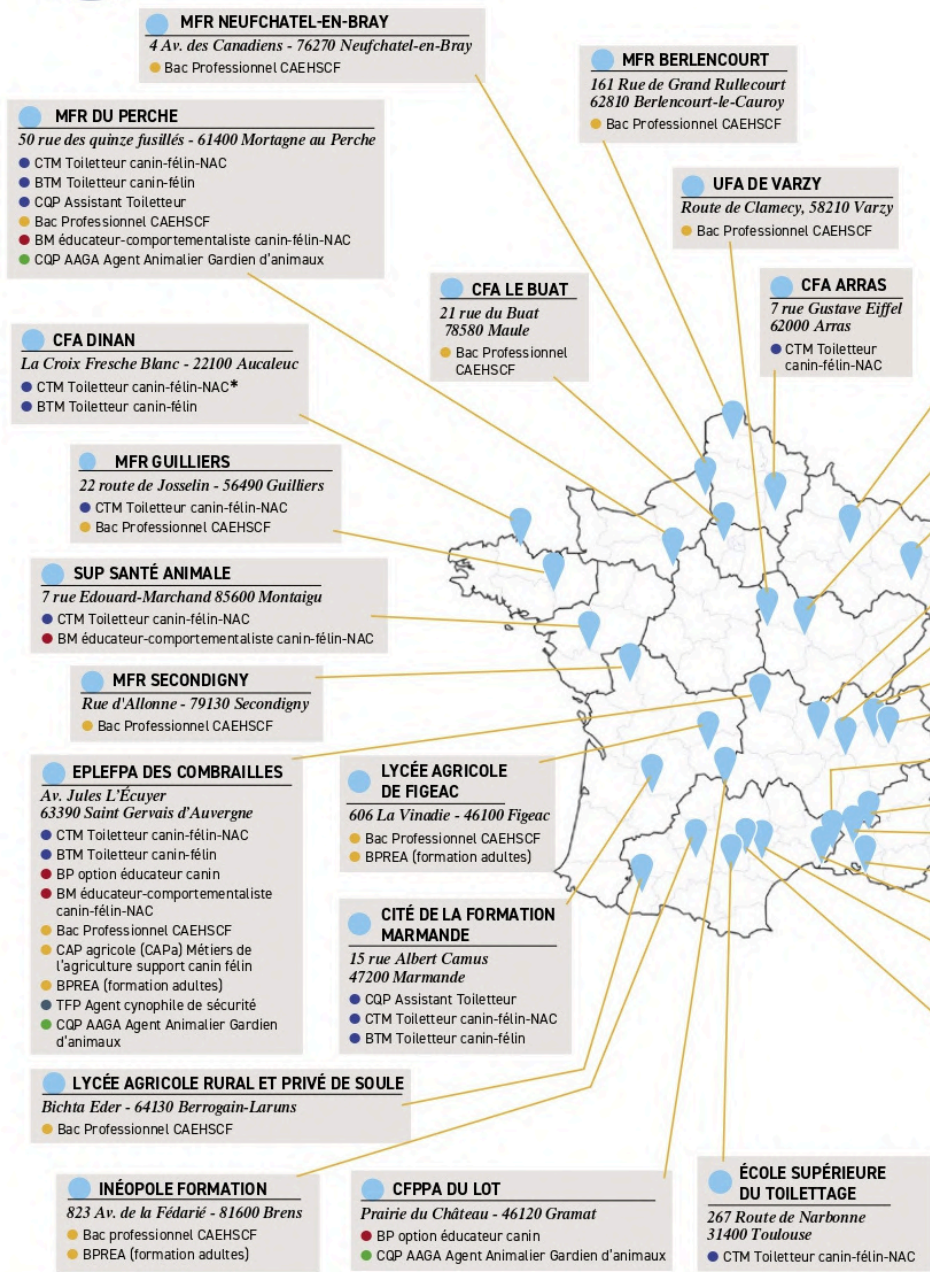
Le toiletteur peut être indépendant ou salarié.

Il peut participer également à des compétitions comme le Championnat de France de Toilettage (CFT) organisé tous les ans par le SNPCC.

Il peut progresser en s'entraînant pour ensuite participer au concours « un des Meilleurs Ouvriers de France ».



Par la voie de l'apprentissage ou en initiale, selon les établissements.



NOS ORGANISMES DE FORMATION

EPLEFPA BAR LE DUC

Technopôle Philippe de Vilmorin - 55000 Bar le Duc

- BP option éducateur canin
- CAP agricole (CAPa) Métiers de l'agriculture support canin félin
- Bac Professionnel CAEHSCF

MFR SEMUR EN AUXOIS

10 Rue du Couvent - 21140 Semur-en-Auxois

- Bac Professionnel CAEHSCF

CFAA MULHOUSE

21 rue Joseph Cugnot - 68200 Mulhouse

- CTM Toiletté canin-félin-NAC
- BTM Toiletté canin-félin

LAP SAINT-ANDRÉ

1 rue du petit Lavoir - 42450 Sury Le Comtal

- Bac Professionnel CAEHSCF

CNFPRO

239 rue des Bottes - 01320 Chalamont

- CQP AAGA Agent Animalier Gardien d'animaux
- CQP Assistant Toiletté
- CTM Toiletté canin-félin-NAC*
- BTM Toiletté canin-félin*

MFR « LE VILLAGE »

4 rue Michelet - 38490 St André le Gaz

- Bac professionnel CAEHSCF

SAS CAF AU BONHEUR CANIN

83 Rue Richelieu 734901 La Ravoire

- CTM Toiletté canin-félin-NAC*

CFPPA DE DIE

200 Av. de la Clairette - 26150 Die

- CERTIFICATION musher conducteur chiens attelés

CMAR PACA

32 chemin Saint Lazare 83400 Hyères

- CTM Toiletté canin-félin-NAC

LYCÉE AGRICOLE DE MEYNES

9 route de Bezouze - 30840 Meynes

- CTM Toiletté canin-félin-NAC

À L'EAU LES CHIENS

16 Rue Docteur Bastié 81300 Graulhet

- CTM Toiletté canin-félin-NAC*

MFR DE DONNEVILLE

Le Château - 31450 Donnéville

- Bac Professionnel CAEHSCF
- BM éducateur-comportementaliste canin-félin-NAC
- CQP AAGA Agent Animalier Gardien d'animaux
- CTM Toiletté canin-félin-NAC

PENSION-PETSIITER REFUGE-FOURRIÈRE

- CQP AAGA
- Agent Animalier Gardien d'animaux

AGENT CYNOPHILE

- TFP Agent de sécurité

ÉDUCATION CANINE

- BP option éducateur canin
- BM éducateur-comportementaliste canin-félin-NAC

ÉLEVAGE

- CAP agricole (CAPa) Métiers de l'agriculture support canin félin
- Bac professionnel CAEHSCF
- BPREA (formation adultes)

MUSER

- CERTIFICATION musher conducteur chiens attelés
- DEJEPS mention attelage canin

TOILETTEUR

- CQP Assistant Toiletté
- CTM Toiletté canin-félin-NAC
- BTM Toiletté canin-félin

TROUPEAUX

- Initiation à la conduite de troupeaux adultes

* Uniquement pour les adultes

LYCÉE AGRICOLE DE MEYNES

9 route de Bezouze - 30840 Meynes

- Bac Professionnel CAEHSCF
- BP option éducateur canin
- CTM Toiletté canin-félin-NAC
- Initiation à la conduite de troupeaux

MFR D'EYRAGUES

164 Draille de Beauchamp - 13630 Eyragues

- Bac Professionnel CAEHSCF



MFR DE LA PLAINE DES PALMISTES

Rue Arzal Adolphe
La Plaine Des Palmistes à La Réunion

- CTM Toiletté canin-félin-NAC

www.snppc.com
rubrique formation

CRITÈRES DE PRISE EN CHARGE 2024

SECTEUR SERVICES ET FABRICATION

Pour les formations débutant à compter du
1^{er} janvier 2024

STAGES

(présentiel et/ou distanciel sous réserve d'acceptation)

STAGES TECHNIQUES

100 heures maximum
par stagiaire et par an
35€ HT* de l'heure maximum
en présentiel ou distanciel
(avec formateur)
15€ HT* de l'heure maximum
autres modalités

TRANSVERSE* ET GESTION SPÉCIFIQUE MÉTIERS

100 heures maximum
par stagiaire et par an
25€ HT* de l'heure maximum
en présentiel ou distanciel
(avec formateur)
15€ HT* de l'heure
maximum autres modalités

** Tout stage auquel des artisans de différentes professions peuvent assister et/ou toute action de formation dont le programme présente un contenu tous publics*

** Hors TVA non financée*

PRISE EN CHARGE DES FRAIS ANNEXES

à hauteur de 200€ par stage
(transport, hébergement, restauration).

1 000€ maximum pour les formations diplômantes
inscrites au RNCP de plus de 120 heures
et 1 500€ maximum 2 fois par an (formations nécessitant
un déplacement des DROM - Guyane - Guadeloupe -
Martinique et la Réunion vers l'hexagone)
(transport, hébergement, restauration).

Pour plus de renseignements
snpcc@snpcc.com

STAGES SPÉCIFIQUES

(présentiel et/ou distanciel sous réserve d'acceptation)

PERMIS BE FIMO

Prise en charge d'un permis
par an et par entreprise dans
la limite de **600€** maximum

MOF

**Prise en charge financière
sur les coûts pédagogiques
de formation et matières
premières nécessaires aux
épreuves du concours**
Forfait plafond maximum
6 000€, après avis des
commissions techniques
et validation par le Conseil
d'Administration

FORMATIONS DIPLOMANTES ET CERTIFIANTES INSCRITES AU RNCP

**Reprise, transmission
d'entreprise et gestion métier
(GEAB, REAB, Entrepreneur
Bâtiment)**
Prise en charge plafonnée à 500
heures par action (y compris le
positionnement ou l'évaluation
préalable et l'accompagnement)
dans la limite d'un coût horaire
maximum de **30€**, après avis
des commissions techniques
et validation par le Conseil
d'Administration.

INFORMATIONS ET RENSEIGNEMENTS

04 74 46 11 07  contact@cnfpro.fr
du mardi au vendredi de 8h à 12h et de 13h à 16h

Créé en 2011, le CNFPro, centre de formations professionnelles du SNPCC, répond à vos besoins professionnels, tant dans l'amélioration de vos connaissances que pour vous permettre de développer vos compétences.

Notre équipe de formateurs et formatrices est composée de professionnel(e)s de terrain expérimenté(e)s, à même de comprendre et de répondre à VOS besoins professionnels !



FORMATIONS RÉGLEMENTAIRES

ACACED chien-chat (présentiel et à distance)
Actualisation des connaissances (présentiel et à distance)
Transport d'animaux vivants (présentiel et à distance)

FORMATIONS TECHNIQUES

Rédiger son règlement sanitaire (à distance)
Élevage : B.A.BA jusqu'à la mise bas (à distance)
Élevage : Développement et éveillé du chiot (à distance)
CESCCAM : Certificat d'Étude pour les Sapiteurs au Comportement Canin et Accompagnement de Maîtres (présentiel et à distance)
CESAM JUNIORS : Certificat d'Étude pour les Sapiteurs en Accompagnement des Maîtres Juniors (présentiel et à distance)
TEPAC : Toilettage "Ethologique" pour Animaux de Compagnie (hybride)
Être maître d'apprentissage (à distance)
DECF : Gestion & Communication (à distance)
Devenir jury CTM (présentiel)



ÊTRE MAÎTRE D'APPRENTISSAGE

Formation proposée par le CNFPRO

Encadrer
les
apprentis

Pros
canins-
félines

Classes
virtuelles

490€

En 14h

Contenu de la formation

1. Maîtriser et appliquer la bonne Convention Collective Nationale (CCN 1978)
2. Maîtriser les aspects juridiques pour accueillir des apprentis (contrat d'apprentissage, conditions de travail à respecter...)
3. Travaux individuels hors classe virtuelle
4. Mesurer son rôle d'employeur
5. Point réglementaire : L'apprenti et les chiens de catégorie
6. Maîtriser les référentiels de connaissances et de compétences des diplômes de tous niveaux liés à son activité professionnelle et s'y référer
7. Transmettre son savoir-faire et évaluer les apprentissages



Objectifs pédagogiques :

Cette formation vous permet de maîtriser l'aspect juridique lié à l'accueil d'un apprenti. Vous saurez recruter, accueillir et accompagner votre apprenti durant sa préparation à la qualification visée tout en favorisant son autonomie et en l'évaluant régulièrement.

Vous saurez l'accompagner dans la préparation de qualification du niveau supérieur si existante.



**RENSEIGNEMENTS
INSCRIPTIONS**

04 74 46 11 07
contact@cnfpro.fr

MAÎTRE D'APPRENTISSAGE



Profil :

Le maître d'apprentissage est un professionnel des métiers du chien et du chat. Il accueille des apprentis (éleveur canin-félin, toiletteur canin-félin-NAC, pensionneur canin-félin, éducateur canin, éducateur-comportementaliste canin-félin-NAC, ...).

Le maître d'apprentissage peut être :

- chef d'entreprise ou d'exploitation
- conjoint collaborateur
- salarié

Rôle :



Le maître d'apprentissage assure dans l'entreprise la formation pratique de l'apprenti, en lui confiant notamment des tâches ou des postes permettant d'exécuter des opérations ou travaux conformes au référentiel de la formation visée.

Le maître d'apprentissage applique la Convention Collective Nationale 1978 dont il relève. Il dispose dans son entreprise d'un registre du personnel et d'un Document Unique d'Évaluation des Risques Professionnels (DUERP). Il fournit à son apprenti un contrat de travail et des fiches de paie avec un salaire équivalent aux pourcentages suivants selon l'année d'exécution du contrat et l'âge de l'apprenti :

Année d'exécution du contrat	Âge de l'apprenti	% du smic
1 ^{ère} année	16 à 17 ans	27%
	18 à 20 ans	43%
	21 à 25 ans	53%
	26 ans et plus	100%
2 ^{ème} année	16 à 17 ans	39%
	18 à 20 ans	51%
	21 à 25 ans	61%
	26 ans et plus	100%
3 ^{ème} année	16 à 17 ans	55%
	18 à 20 ans	67%
	21 à 25 ans	78%
	26 ans et plus	100%



CHAMPIONNAT DE FRANCE DE TOILETTAGE



***Le SNPCC organise
chaque année le
Championnat de
France de Toilettage
et d'Esthétique canine
et féline***



4 catégories

6 épreuves

**2 jours de
compétition et de
convivialité**

PROMOUVOIR L'EXCELLENCE

ILS NOUS FONT CONFIANCE



**+ de 4 500
professionnels
adhérents**



**AGIR
ENSEMBLE
ET POUR TOUS**

RASSEMBLER - ACCOMPAGNER - PROMOUVOIR - COMMUNIQUER



SNPCC

SYNDICAT NATIONAL DES PROFESSIONS DU CHIEN ET DU CHAT

Téléphone

08.92.68.13.41 (0.40€/min)

Mail

snpcc@snpcc.com

Site

www.snpcc.com

Application

<https://snpcc.app>

Adresse

**239 rue des bottes
01320 CHALAMONT**